

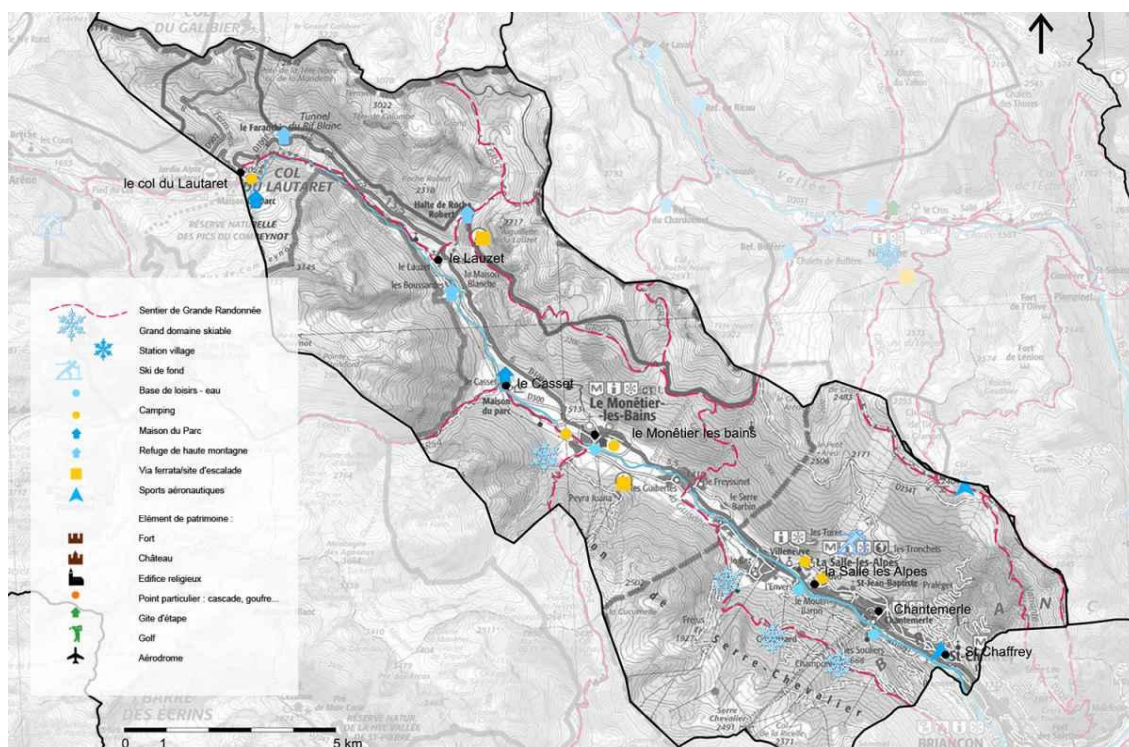
## Altiport de La Salle les Alpes autrement dit Villeneuve.

**LA SALLE LES ALPES** «La station a perdu de sa gloire en fermant son altiport»

<https://www.ledauphine.com/hautes-alpes/2018/03/07/la-station-a-perdu-de-sa-gloire-en-fermant-son-altiport>

La Vallée de la Guisane du nom de la rivière qui descend du Col du Lautaret et qui débouche vers l'Est à Briançon dans la Vallée de la Durance dans le Briançonnais se situe dans le département des Hautes Alpes en Région Provence Alpes Côtes d'Azur.

Dans cette vallée se situe la station de sports d'hiver de Serre Chevalier qui s'étend d'ouest en est depuis les localités de Monétier-les-Bains (Serre-Chevalier 1500), en passant par Villeneuve La Salle les Alpes (Serre-Chevalier 1400), Chantemerle (Serre-Chevalier 1350) à Briançon. Son domaine skiable, un des plus grands d'Europe, comprend 250 kilomètres de pistes situées entre 1200 et 2800 mètres d'altitude. La première remontée mécanique de Serre-Chevalier fut le téléphérique à Saint Chaffrey sur le site de Chantemerle, inauguré en 1941, et considéré à l'époque, comme le plus long d'Europe.



Le nom définitif de Serre-Chevalier (surnommé «Serre Che») fut adopté en 1968. Le Grand Serre-Chevalier naquit en 1984 avec le rattachement de Monétier-les-Bains et fut rejoint en 1990 par le nouveau domaine de Briançon. Depuis le 1<sup>er</sup> janvier 2011, l'exploitation du site est commercialisé sous le nom de «Serre Chevalier Vallée».

L'atout majeur de la région tient à son climat, sous double influence, à la fois méditerranéenne pour son ensoleillement et de montagne pour son air frais.

## L'ALTIPORT DE VILLENEUVE LA SALLE

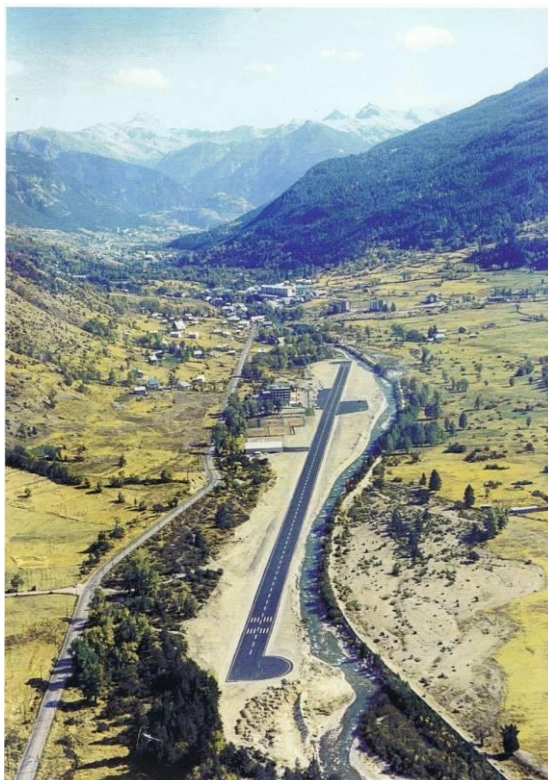
André Jullien (1917-1998), dit Capitaine Briançon, a participé activement à la Résistance dans l'Oisans en 1944.

Au lendemain de la Seconde Guerre mondiale, dès 1958, André Jullien, promoteur immobilier grenoblois, qui connaît la région envisage de développer le potentiel touristique du Briançonnais.

Il projette des ensembles immobiliers d'envergure dans la Vallée de la Guisane, mais l'impossibilité d'accéder depuis le Dauphiné à la station en hiver par le Col du Lautaret bloqué par des congères ou des avalanches met un frein à ses ambitions.

Dans les années 1960, il fut l'instigateur de la création d'un altiport doté de la plus longue piste de sa catégorie en Europe. En 1965, après une longue période d'aplatissement et de terrassement, une piste asphaltée de plus de 1000 mètres avec aire de retournement est aménagée, orientée NW/SE (44°57' 12" N-06° 33' 00" E). André Jullien aura tenté de faire enterrer la ligne à haute tension afin de faire venir les gros porteur.

Pour accueillir les premiers avions, un hangar fut construit et pour héberger leurs pilotes et passagers un hôtel de luxe de 70 chambres avec restaurant, piscine chauffée et couverte, spa avec sauna et salle d'hydrothérapie, club hippique avec 14 chevaux, salle de sport, quatre courts de tennis, une discothèque. Des congrès de pilotes vont être organisés, des avions privés affluent de France et de l'étranger, une ère florissante s'annonce pour Serre-Chevalier. Du jamais vu en France !



Pour la saison d'hiver 1943/74, Air Alpes assure des correspondances au départ de Gap-Tallard par un Pilatus vers Barcelonnette (Alpes de Haute-Provence), Vars et Serre Chevalier (Hautes-Alpes)

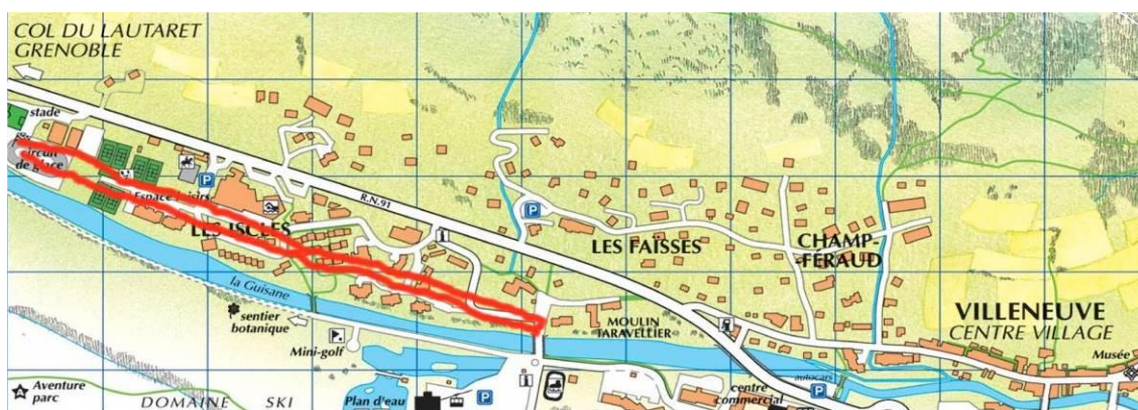
## L'ALTIPORT DE VILLENEUVE LA SALLE

Le 27 mars 1973, un décret présidentiel crée le Parc des Ecrins, 92000 hectares de montagne et cinquième parc national. La piste d'atterrissage venait d'être annulée par M. Valéry Giscard d'Estaing, Président de la République française.

En 1974, l'étape du Tour de France entre Aix les Bains et Serre Chevalier se conclut par une boucle sur la piste de l'altiport à Villeneuve.

L'altiport n'ayant jamais eu d'autorisation officielle d'exploitation sera fermé en 1976.

Dans les années 1980, Serre Chevalier se reconvertisse. De nouveaux ensembles immobiliers sortent de terre et des voies de circulation sont aménagées. Une toute petite partie de la piste est aménagée en circuit de conduite et de pilotage sur glace. Depuis 1990, chaque hiver, la réussite du Trophée Andros de Serre Chevalier a propulsé le circuit au rang des sites phares de la compétition sur glace. Le circuit de Serre Chevalier fut l'organisateur en 2004 de la première course officielle sur glace dénommée 'Ronde Hivernale Historique' pour les voitures 'anciennes'.



Le tracé à l'intérieur du quartier des Iscles positionne l'emplacement de la piste de l'altiport

Sources :

<http://www.forgottenairfields.com/france/p-a-c-a/hautes-alpes/serre-chevalier-s1474.html>

<http://www.vf-air.com/AirAlpes.htm>

<http://www.jeunes-ailles.org/t10560-connaissiez-vous-les-vieux-aerodromes>

L'esprit aéronautique ne s'est pas éteint dans le Briançonnais : Association/Création Aéro-Club de Serre Chevalier et du Grand Briançonnais en date du 17 juin 2002

Déclaration à la sous-préfecture de Briançon. AEROCLUB DE SERRE-CHEVALIER ET DU GRAND BRIANÇONNAIS. *Objet* : faciliter, défendre, promouvoir la pratique de l'aviation; former, perfectionner des pilotes au vol en montagne; rassembler, héberger, développer les altisurfaces dans le Grand Briançonnais ; aider au développement d'un altiport sur Serre-Chevalier ; développer les activités promotionnelles et sportives touchant l'aviation de montagne ; échanges avec les pilotes pratiquant cette activité dans la Communauté européenne. *Siège social* : place de l'Aravet, Villeneuve, 05240 La Salle-les-Alpes V